



Celosia Serie Neo™

(*Celosia cristata*)

Coltivazione fiori recisi (rivisto/adatto 25/02/20)

Informazioni generali

Esposizione	Periodo di fioritura	Altezza	Larghezza	Spaziare
Sole	Primavera, Fine primavera, Estate, Fine estate	28-40 in. (71-102 cm)	-	-

Germinazione

Tipo di seme	Dimensioni consigliate del plug	Semi/alveolo	Durata della coltivazione in plug (settimane)	Numero di giorni necessari per la germinazione	Valori pH/CE substrato di semina	Copertura seme
PEL	288	1	2-3	3-4	5,8-6,2 pH 0,75 mmhos/cm	Copertura sottile

Produzione giovani piante

	Fase di viluppo 1	Fase di viluppo 2	Fase di viluppo 3	Fase di viluppo 4
Umidità del substrato	Livello 4	Livello 4	Livello 3-4	Livello 3-4
Temperatura	68-72°F (20-22°C)	68-72°F (20-22°C)	68-72°F (20-22°C)	68-72°F (20-22°C)
Luce	Luce	1.000-2.500 f.c. (10.800-26.900 Lux)	1.000-2.500 f.c. (10.800-26.900 Lux)	2.500-5.000 f.c. (26.900-53.800 Lux)
Fertilizzazione	Meno di 100 mg N - Meno di 0,7 CE	Meno di 100 mg N - Meno di 0,7 CE	da 100 a 175 mg N - 0,7-1,2 CE	da 100 a 175 mg N - 0,7-1,2 CE

Consigli per la propagazione

Pianta brevidiurna quantitativa. In condizioni di giorno corto, le piante cominciano a fiorire. La Celosia è caratterizzata da una radice a fittone e sopporta male eventuali danni all'apparato radicale. Possibili conseguenze sono un'emergenza troppo precoce dei boccioli, fiori deformati e una minore uniformità. È quindi importante effettuare la ripicchettatura prima che le radici delle giovani piante si compattino eccessivamente. Per evitare una fioritura precoce, mantenere un livello di umidità costante nel substrato, in particolar modo nelle prime 2 settimane dopo la ripicchettatura.

Continuazione della coltivazione fino al prodotto finale

Temperatura fase finale della coltivazione	Valori pH/CE substrato di coltivazione	Fertilizzazione	Lunghezza giorno
(giorno) 60-61°F (16°C) (notte) 59°F (15°C) Prima dello sviluppo dei fiori: (giorno) 65-75°F (18-24°C) (notte) 63-65°F (17-18°C)	5,8-6,5 pH 0,75 mmhos/cm	da 100 a 175 mg N - 0,7-1,2 CE	Giorno corto facoltativo / Brevidiurne facoltative

Raccomandazione lunghezza del giorno

Pianta brevidiurna quantitativa. In condizioni di giorno corto, le piante cominciano a fiorire più rapidamente.

Programmazione della coltivazione

Tipo di coltura	Stagione	Densità	Durata della coltivazione
-	-	6-8 piante/ft2 (65-86 piante/m2)	8-12 settimane

Linee guida alla fertilizzazione

Celosia è sensibile a livelli elevati di salinità e di EC.

Sensibilità ai prodotti fitosanitari

L'uso di fitoregolatori è di norma sconsigliato. Nel caso in cui gli steli sviluppino una lunghezza eccessiva, è possibile ricorrere al trattamento fitoregolatore. Nei casi in cui si preveda una lunghezza eccessiva degli steli, Celosia reagisce bene al trattamento con B-Nine/Alar (daminozide) in concentrazione da 2.000 ppm (2,5 g/l, formula all'85%, oppure 3,0 g/l, formula al 64%). Avviare il trattamento quando le piante hanno raggiunto un'altezza di 30-50 cm (12-20"), a seconda delle condizioni meteo. Si raccomanda un trattamento per nebulizzazione a settimana. Una volta raggiunta la lunghezza finale desiderata, è possibile effettuare un ultimo trattamento con B-Nine/Alar (daminozide) in concentrazione da 3.250 ppm (3,8 g/l, formula all'85%, oppure 5,0 g/l, formula al 64%), per impedire che le piante crescano ancora.

Problemi più comuni

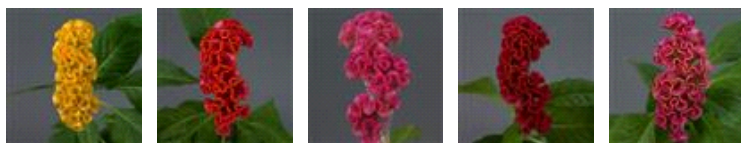
Celosia cristata è particolarmente soggetta ad attacchi da parte di tisanotteri. Si raccomanda di adottare una politica di tolleranza zero. Avviare il programma di trattamento per nebulizzazione il prima possibile dopo la ripicchettatura. Altri insetti: Afidi, tetranichidi, insetti minatori. Malattie: Oidio, fusariosi, botrite. Si raccomanda di effettuare un trattamento preventivo contro la botrite una settimana dopo la ripicchettatura.

Consigli per la coltivazione di piante finite

Per una qualità e un'uniformità ottimali, si consiglia di sottoporre le piante a un regime di giorno corto per 3-4 settimane dopo la ripicchettatura. Una volta concluso il trattamento, proseguire la coltivazione in condizioni di giorno lungo. La Celosia è caratterizzata da una radice a fittone e sopporta male eventuali danni all'apparato radicale. Possibili conseguenze sono un'emergenza troppo precoce dei boccioli, fiori deformi e una minore uniformità. È quindi importante effettuare la ripicchettatura prima che le radici delle giovani piante si compattino eccessivamente. Per evitare una fioritura precoce, mantenere un livello di umidità costante nel substrato, in particolar modo nelle prime 2 settimane dopo la ripicchettatura.

NOTA: Le informazioni fornite sono da intendersi come semplici linee guida per i produttori. PanAmerican Seed consiglia ai produttori di condurre una prova delle varietà nelle condizioni di coltivazione locali. La durata della coltivazione dipende da condizioni climatiche, area geografica, stagione e condizioni all'interno della serra. È responsabilità del produttore verificare se il prodotto è autorizzato nel paese in questione, oltre che leggere attentamente e rispettare le indicazioni riportate sulle etichette relative ai prodotti. Il presente documento non costituisce in alcun modo una garanzia da parte di PanAmerican Seed dei prodotti ivi elencati. Tutti i prodotti ivi elencati sono soggetti ai termini e alle condizioni di vendita di PanAmerican Seed.

Immagini delle varietà



Gold

Orange

Pink

Red

Rose



BloomStudios.

WITH PANAMERICAN SEED®

PanAmerican Seed Co.
622 Town Road, West Chicago, Illinois, USA, 60185-2698
info@bloomstudios.com

™ denotes a trademark of and ® denotes a registered trademark of Ball Horticultural Company in the US. It may also be registered in other countries.
©2020 Ball Horticultural Company