



# Matthiola Opera Serie

(*Matthiola incana*)

Kultur als Schnittblume (geändert/angepasst 23.01.21)

## Allgemeine Informationen

Anbauverfahren	Verwendung	Stiellänge	Gruppe (eingeteilt nach Blühzeitpunkt)
Gewächshaus, Folientunnel	Linear	32 in. (81 cm)	2

## Keimung

Saatgutform	Empfohlene Jungpflanzengröße	Samen/Zelle	Kulturdauer Jungpflanzenanzucht (Wochen)	Tage von 50% bis zur maximalen Keimung	pH/EC-Wert (1:2) Anzuchtsubstrat	Aussaat abdecken
RAW	288	1	5-6	2-4	5,6-5,9 pH 0,5 mmhos/cm	Ja

## Jungpflanzenproduktion

	Entwicklungsstadium 1	Entwicklungsstadium 2	Entwicklungsstadium 3	Entwicklungsstadium 4
<b>Substratfeuchte</b>	Stufe 4	Stufe 3-4	Stufe 2-3	Stufe 1-2
<b>Temperatur</b>	59-64°F (15-18°C)	59-64°F (15-18°C)	59-64°F (15-18°C)	59-64°F (15-18°C)
<b>Licht</b>	Optional	1.500-2.500 f.c. (16.100-26.900 Lux)	1.500-2.500 f.c. (16.100-26.900 Lux)	2.500-5.000 f.c. (26.900-53.800 Lux)
<b>Düngung</b>	Weniger als 100 mg/l N (EC-Wert unter 0,7)	Weniger als 100 mg/l N (EC-Wert unter 0,7)	100 bis 175 mg/l N (EC-Wert 0,7 bis 1,2)	100 bis 175 mg/l N (EC-Wert 0,7 bis 1,2)

## Wichtige Tipps zur Vermehrung

Gefüllt blühende Matthiola können von einfach blühenden Typen unterschieden werden, indem Sämlinge mit vollständig entwickelten Kotyledonen 4 bis 7 Tage einer Temperatur von 41 °F (5 °C) ausgesetzt werden. Danach weisen die Sämlinge gefüllt blühender Pflanzen eine blassgrüne Färbung auf, während die einfach blühenden Pflanzen ihre dunkelgrüne Farbe behalten. Nach dem Ende der Kältebehandlung werden die Sämlinge der gefüllt blühenden Pflanzen innerhalb von 1 bis 2 Tagen gelb und chlorotisch, während die einfach blühenden robust und grün bleiben. Diese Kältebehandlung kann nur einmal durchgeführt werden, um Matthiola Jungpflanzen zu selektieren.

## Produktion bis zur Verkaufsreife

pH/EC-Wert (1:2) Kultursubstrat	Düngung	Tageslänge
5,8-6,5 pH 1,5-2,0 mmhos/cm	100 bis 175 mg/l N (EC-Wert 0,7 bis 1,2)	-

## Kulturplanung

Anbauverfahren	Unterstützung	Temperatur	Dichte	Kulturdauer
Gewächshaus	Empfohlen	16-18°C/60-65°F (day) 13-16°C/55-60°F (night)	6-7 Pflanzen/ft² (65-75 Pflanzen/m²)	9-11 Wochen

## Auftretende Probleme

Um Wurzelproblemen vorzubeugen, ist es erforderlich, den Boden nach der ersten Kultur zu sterilisieren (durch Dämpfen oder andere Maßnahmen), wenn im Laufe des Jahres weitere Kulturen im gleichen Boden durchgeführt werden sollen. Matthiola reagiert sensible auf Fusarium.

## Wichtige Tipps zur Kultur von Fertigware

Gefüllt blühende Matthiola können von einfach blühenden Typen unterschieden werden, indem die Sämlinge mit vollständig entwickelten Kotyledonen 3 bis 5 Tage einer Temperatur von 41 °F (5 °C) ausgesetzt werden. Danach weisen die Sämlinge gefüllt blühender Pflanzen eine blassgrüne Färbung auf, während die einfach blühenden Pflanzen ihre dunkelgrüne Farbe behalten. Nach dem Ende der Kältebehandlung werden die Sämlinge der gefüllt blühenden Pflanzen innerhalb von 1 bis 2 Tagen gelb und chlorotisch, während die einfach blühenden robust und grün bleiben. Diese Kältebehandlung kann nur einmal durchgeführt werden, um Matthiola Jungpflanzen zu selektieren.

## Ernte

Ernten, wenn sich 3 bis 5 Einzelblüten geöffnet haben.

## Vorbehandlung

Matthiola reagiert empfindlich auf Ethylen, es wird eine Behandlung mit einem ethylenblockierenden Mittel empfohlen. In Wasser mit Vorbehandlungsmittel stellen und kühl bei 1-3 °C (34-38 °F) unter Zugabe eines handelsüblichen Frischhaltemittels, in der vom Hersteller empfohlenen Dosierung, lagern.

## Vasenleben

5-8 Tage

**HINWEIS:** Produzenten sollten diese hier vorgestellten Informationen als Richtwerte verwenden. PanAmerican Seed empfiehlt, dass Produzenten eigene Versuche mit Produkten unter ihren individuellen Bedingungen durchführen. Die Entwicklungsdauer bis zur Verkaufsreife hängt vom Klima, dem Standort, der Jahreszeit und den Umgebungsbedingungen des Gewächshauses ab. Es liegt in der Verantwortung des Produzenten, sich zu vergewissern, dass das Produkt in dem betreffenden Land zugelassen ist, sowie alle auf die diesbezüglichen Produkte bezogenen aktuellen Hinweise auf den Etiketten zu lesen und zu befolgen. Nichts in diesem Dokument gilt als Gewährleistung oder Garantie von PanAmerican Seed für die hier aufgeführten Produkte. Die Allgemeinen Geschäftsbedingungen von PanAmerican Seed gelten für alle hier gelisteten Produkte.

## Abbildungen Sorte

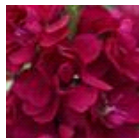
---



Debora



Fedora



Francesca



**BloomStudios.**  
WITH PANAMERICAN SEED®

PanAmerican Seed Co.  
622 Town Road, West Chicago, Illinois, USA, 60185-2698  
[info@bloomstudios.com](mailto:info@bloomstudios.com)

™ denotes a trademark of and © denotes a registered trademark of Ball Horticultural Company in the US. It may also be registered in other countries.  
©2021 Ball Horticultural Company